

ส่วนที่ 9

ข้อมูลเศรษฐกิจและสังคม

1. แผนที่จังหวัดภูเก็ต



ที่มา: <http://gisportal.mot.go.th>

2. ที่ตั้ง และโอกาส ^[1]

มีสภาพภูมิประเทศเป็นเกาะ และเป็นเกาะที่มีขนาดใหญ่ที่สุดของประเทศไทย ตั้งอยู่ทางทิศตะวันตกของภาคใต้ ในด้านทะเลอันดามัน มหาสมุทรอินเดีย

ข้อมูลพื้นฐาน

- จำนวนประชากรวัยแรงงานกลุ่มอายุ 15-19 มีจำนวน 24,807 คน หรือ 11.27%
- จำนวนผู้ว่างงาน 3,471 คน เป็นชาย 2,274 คน เป็นหญิง 1,197 คน อัตราการว่างงาน 2.16 %
- ประชาชนประกอบอาชีพด้านพนักงานบริการและพนักงานในร้านค้าและตลาด สูงที่สุด 52,848 คน หรือ 33.55%
- ข้อมูลอาชีพที่มีความสำคัญและสอดคล้องกับศักยภาพของสถานศึกษาในจังหวัด ได้แก่ 1) อาหารไทย – ขนมไทย 2) การตัดผมชาย 3) การเกล้าผมแต่งหน้า 4) การทำผ้าบาติก 5) โปรแกรมเมอร์ 6) การตกแต่งภาพด้วยคอมพิวเตอร์ 7) ช่างซ่อมมอเตอร์ไซด์ 8) ช่างวาดภาพคนเหมือน 9) เสื้อผ้าแฟชั่น 10) การออกแบบเว็บไซต์ (ที่มา อศจ.ภูเก็ต)
- ประชากรอายุ 15ปีขึ้นไป เป็นลูกจ้างเอกชนสูงที่สุด 84,970 คน หรือ 53.94% ลำดับรองลงมาทำงานส่วนตัว 36,327 คน หรือ 23.06%
- แรงงานที่ไม่มีการศึกษามีถึง 2,477 คน หรือ 1.57% โดยภาพรวมต่ำกว่ามัธยมศึกษาตอนต้น -ต่ำกว่าประถมศึกษา 85,910 คน หรือ 54.54%
- เป็นที่น่าสังเกตว่า แรงงานอาชีพจะมีเพียง 7,537 คน หรือ 4.78% สาเหตุจากศึกษาต่อสูงขึ้น
- อุตสาหกรรมที่มีสถานประกอบการมากที่สุด ได้แก่ อุตสาหกรรมโลหะ อโลหะ และผลิตภัณฑ์ จำนวน 100 แห่ง รองลงมาอุตสาหกรรมขนส่ง จำนวน 84 แห่ง และอุตสาหกรรมอาหารและเครื่องดื่ม จำนวน 53 แห่ง

สินค้าที่มีชื่อของจังหวัด

ไข่มุกแท้ รายได้หลักของจังหวัดมาจากธุรกิจการท่องเที่ยว

ประชากร

จำนวนประชากร 335,913 คน (สถิติฯ พ.ศ.2552)

ชาย 159,526 คน

หญิง 176,387 คน

สภาพเศรษฐกิจ

- รายได้เฉลี่ยต่อคน 210,183 บาท ต่อปี (อันดับ 1 ของภาคใต้ อันดับ 10 ของประเทศ)
- ผลผลิตที่สร้างรายได้สูงสุด จากโรงแรม และภัตตาคาร มีมูลค่าการผลิต 36.73 % รองลงมา การขนส่งฯ มีมูลค่าการผลิต 15.55 % และการขายส่ง การขายปลีกฯ 10.10%

สินค้าที่มีชื่อของจังหวัด

ไข่มุกแท้ รายได้หลักของจังหวัดมาจากธุรกิจการท่องเที่ยว

สถานศึกษา

สังกัด สพฐ. 66 แห่ง (สปช. 57 แห่ง และ สศ. 9 แห่ง)

สังกัด เอกชน 64 แห่ง

สังกัด กศน. 3 แห่ง

สังกัด สกอ. 2 แห่ง สาธิต 1 แห่ง

สังกัด สอศ. 4 แห่ง 1. วท.ภูเก็ต 2. วท.กลาง 3. วอศ.ภูเก็ต 4. วช.ภูเก็ต

2. สรุปภาวะเศรษฐกิจการค้าจังหวัดภูเก็ต ประจำปีเดือนตุลาคมปี 2553 ^[2]

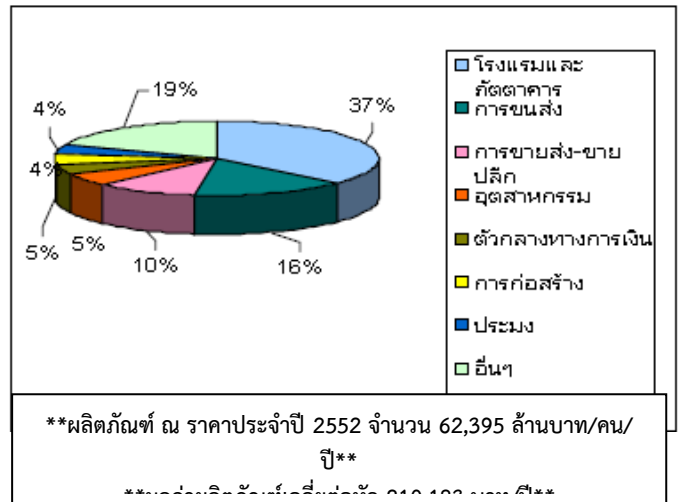
โครงสร้างเศรษฐกิจจังหวัดภูเก็ต โครงสร้างเศรษฐกิจ

ของจังหวัดภูเก็ต พิจารณาจากผลิตภัณฑ์มวลรวม

จังหวัดภูเก็ต ณ ปี 2552 พบว่า

สาขาการผลิตที่มีสัดส่วนสูงสุด ได้แก่

- สาขาโรงแรมและภัตตาคาร ร้อยละ 37
- สาขาการขนส่งและคมนาคม ร้อยละ 16
- สาขาค้าส่งค้าปลีก ร้อยละ 10
- สาขาอุตสาหกรรม ร้อยละ 5
- สาขาตัวกลางทางการเงิน ร้อยละ 5
- สาขาก่อสร้าง ร้อยละ 4
- สาขาประมง ร้อยละ 4
- อื่นๆ ร้อยละ 19

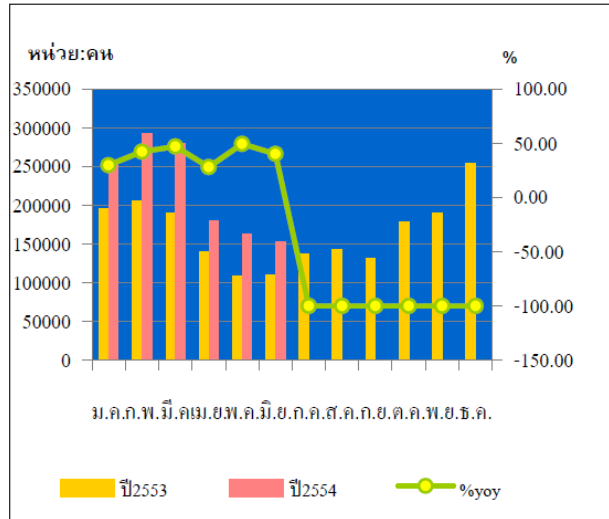


ภาวะเศรษฐกิจการค้าของจังหวัดภูเก็ต ในช่วง 6 เดือนแรกของปี 2554ขยายตัว โดยพิจารณาได้จากเศรษฐกิจด้านอุปทานภาคบริการและการท่องเที่ยวซึ่งเป็นภาคเศรษฐกิจหลักของจังหวัด รวมทั้งภาคการเกษตร(ยางพารา)ขยายตัว ในขณะที่เดียวกันอุปสงค์ด้านการลงทุน การอุปโภคบริโภคภาคเอกชนขยายตัว เช่นเดียวกัน โดยมีรายละเอียดของการวิเคราะห์ในแต่ละภาคเศรษฐกิจการค้า ดังนี้

1. ภาคการบริการและการท่องเที่ยว

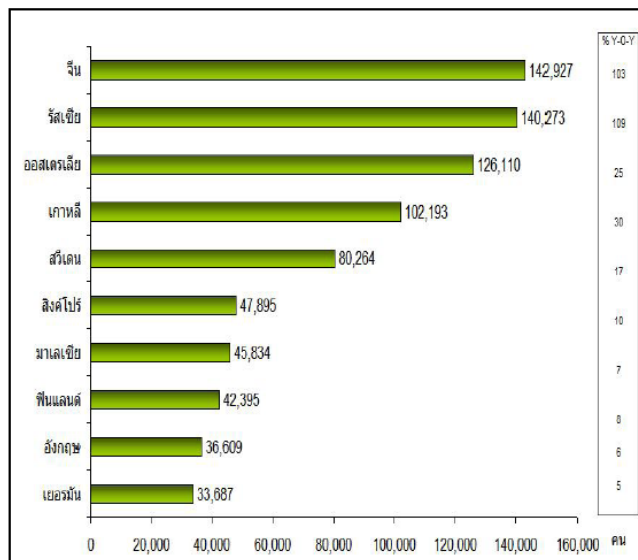
ภาวะการท่องเที่ยวของจังหวัดภูเก็ตในช่วง 6 เดือนแรกของปี 2554 ขยายตัว โดยจำนวนนักท่องเที่ยวที่เดินทางผ่านด่านตรวจคนเข้าเมืองภูเก็ต รวมทั้งสิ้น 1,330,152 คน เพิ่มขึ้นจากช่วงเดียวกันของปีก่อนคิดเป็นร้อยละ 59.31 แยกเป็นนักท่องเที่ยวที่เดินทางผ่านท่าอากาศยานภูเก็ตจำนวน 1,170,429 คน และนักท่องเที่ยวที่เดินทางโดยทางเรือ (เรือยอร์ช, เรือท่องเที่ยว) จำนวน 159,723 คน โดยจำนวนเที่ยวบินขาเข้าจากต่างประเทศในช่วง 6 เดือนแรกของปี 2554 อยู่ที่ 6,829 เที่ยวบิน เพิ่มขึ้นจากช่วงเดียวกันของปีก่อนร้อยละ 20.27 ส่วนจำนวนเรือยอร์ชและเรือท่องเที่ยวเพิ่มขึ้นร้อยละ 10.84 ซึ่งภาวะการท่องเที่ยวขยายตัวได้ดีโดยเฉพาะในช่วงไตรมาสแรก ที่อัตราการเข้าพักอยู่ที่ร้อยละ 78.25 จากความเชื่อมั่นด้านความปลอดภัยในการเดินทางเข้ามาท่องเที่ยวในประเทศไทย หลังจากเหตุการณ์ทางการเมืองสงบลงคืนกลับมาในหมู่นักท่องเที่ยวในตลาดโลกโดยเฉพาะนักท่องเที่ยวจากเอเชีย (จีน,เกาหลี) นอกจากนี้ หน่วยงานภาครัฐเอกชนได้จัดงานและจัดโรดโชว์เพื่อส่งเสริมและกระตุ้นการท่องเที่ยว เช่น การจัดงานตรุษจีนย้อนอดีตเมืองภูเก็ต การจัดแสดงเรือนานาชาติ (king cup)การจัดงาน Songkran in Phuket Town 2011 และการจัดโรดโชว์ ณ เมืองดูไบ เชียงไฮ้ และปักกิ่ง เป็นต้น โดยนักท่องเที่ยวที่เดินทางเข้ามา มากที่สุดในช่วง 6 เดือนแรกของปี 2554 ได้แก่ จีน รัสเซีย ออสเตรเลีย เกาหลี และสวีเดน ซึ่งเป็นที่น่าสังเกตว่านักท่องเที่ยวจากกลุ่มยุโรปและสหรัฐอเมริกาเริ่มอ่อนตัวลงในช่วงไตรมาส 2 เนื่องจากการแข็งค่าของค่าเงินบาทและปัญหาทางด้านเศรษฐกิจ อนึ่ง สำหรับผลกระทบด้านการท่องเที่ยว จากการเกิดเหตุการณ์สึนามิที่ประเทศญี่ปุ่นในช่วงไตรมาสแรกนั้น จังหวัดภูเก็ตไม่ได้รับผลกระทบมากนัก เนื่องจากญี่ปุ่นไม่ใช่ตลาดหลักของจังหวัด โดยสัดส่วนนักท่องเที่ยวชาวญี่ปุ่นมีเพียงร้อยละ 2.0 ของนักท่องเที่ยวชาวต่างชาติทั้งหมดซึ่งในช่วง 2 ปีที่ผ่านมาญี่ปุ่นได้เดินทางเข้ามาจังหวัดภูเก็ตน้อยลงจากปัญหาทางด้านเศรษฐกิจ

ปริมาณนักท่องเที่ยวที่ผ่านด่านตรวจคนเข้าเมืองภูเก็ต
ปี 2554 เทียบกับปี 2553



ในส่วนของธุรกิจด้านการโรงแรมจังหวัดภูเก็ต ในช่วง 6 เดือนแรกของปี 2554 ขยายตัว โดยจังหวัดภูเก็ต ได้มีผู้ขออนุญาตจัดตั้งโรงแรมตามพระราชบัญญัติโรงแรม พ.ศ. 2547 จำนวน 13 ราย เพิ่มขึ้นจากช่วงเดียวกันของปีก่อนคิดเป็นร้อยละ 44.44 โดยเป็นโรงแรมขนาดห้องพัก 47-124ห้อง ส่วนใหญ่ตั้งอยู่ในเขตตำบลกะรน ตำบลวิชิต และตำบลป่าตอง ซึ่งธุรกิจโรงแรมในจังหวัดภูเก็ตยังคงขยายตัวได้ดีสอดคล้องกับทิศทางการเจริญเติบโตของภาคการท่องเที่ยว โดยเม็ดเงินไม่ต่ำกว่าร้อยละ 30 จากนักท่องเที่ยวจะสะพัดสู่ธุรกิจด้านที่พัก (เป็นค่าใช้จ่ายของนักท่องเที่ยวทั้งคนไทยและต่างชาติในด้านค่าห้องพัก ค่าอาหารและเครื่องดื่ม ค่าบริการในสถานบันเทิง และบริการในด้านต่างๆในโรงแรม) ซึ่งเป็นที่น่าสังเกตว่า ในช่วง 6 เดือนแรกของ 2554 สถิติการจองห้องพักของนักท่องเที่ยวได้มีการปรับเปลี่ยนจากปีก่อน คือการจองห้องพักโรงแรมจะใช้เวลาที่สั้นลงจากเดิมที่เคยจองข้ามปี และจะเข้าพักในโรงแรมระดับ 3-4 ดาว แทนระดับ 5 ดาว นอกจากนี้ ยังได้ปรับเปลี่ยนการเดินทางจากเที่ยวบินจากชั้นธุรกิจหรือชั้นหนึ่งก็เปลี่ยนมาขึ้นชั้นประหยัดแทน

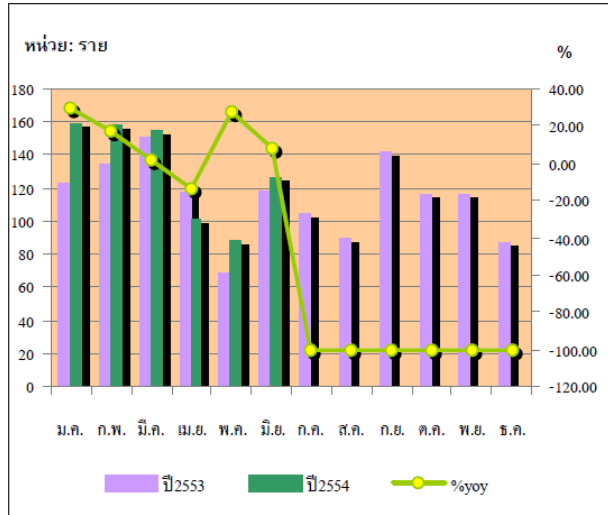
กลุ่มนักท่องเที่ยวชาวต่างชาติที่เดินทางผ่านด่านตรวจคนเข้าเมืองท่าอากาศยานภูเก็ต 6 เดือนแรกของปี 2554 เทียบกับช่วงเดียวกันของปี 2553



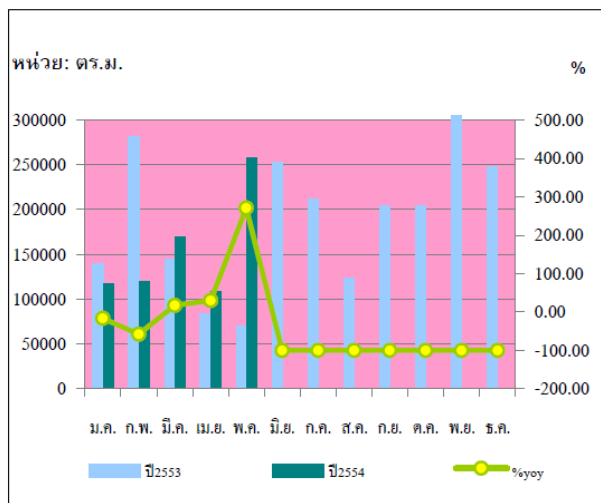
2. ภาคการค้าและการลงทุน โครงการที่ได้รับอนุมัติจากสำนักงานคณะกรรมการส่งเสริมการลงทุน (BOI) ในช่วง 6 เดือนแรกของปี 2554 **ชะลอตัว** โดยจำนวนโครงการที่ได้รับอนุมัติมีจำนวน 3 โครงการ ลดลงจากช่วงเดียวกันของปีก่อนที่มีจำนวนโครงการ 5 โครงการ หรือคิดเป็นร้อยละ 40 แต่หากพิจารณาจำนวนเงินลงทุนซึ่งอยู่ที่ 1,834 ล้านบาท เพิ่มขึ้นจากช่วงเดียวกันของปีก่อนถึงร้อยละ 164.65 เนื่องจากกิจการลงทุนในช่วง 6 เดือนแรกของปี 2554 เป็นกิจการที่มีปริมาณเงินลงทุนสูง ได้แก่ กิจการโรงแรม (หุ้นไทย+ต่างชาติ) จำนวน 2 โครงการ ตั้งอยู่ ณ ตำบลป่าตอง อำเภอกะทู้ และกิจการผลิตและถนอมอาหารพร้อมรับประทาน / กึ่งรับประทาน (หุ้นไทย) จำนวน 1 โครงการ ตั้งอยู่ ณ ตำบลไม้ขาว อำเภอถลาง (ครุฑการบิน) เป็นต้น

สำหรับการลงทุนประกอบธุรกิจของนิติบุคคล ในช่วง 6 เดือนแรกของปี 2554 **ขยายตัว** โดยเฉพาะในช่วงไตรมาสแรกของปี 2554 โดยดัชนีความเชื่อมั่นของผู้ประกอบการภาคการค้าและบริการ เฉลี่ยอยู่ที่ร้อยละ 52.9 เพิ่มขึ้นจากระดับ 48.7 ในช่วงเดียวกันของปีก่อน ซึ่งภาคธุรกิจที่มีความเชื่อมั่นสูงสุดยังคงเป็นภาคธุรกิจด้าน อสังหาริมทรัพย์และธุรกิจที่เกี่ยวข้องกับการท่องเที่ยว (โรงแรม/ร้านอาหาร/ภัตตาคาร/น้ำเที่ยว) ขณะที่ภาคการค้าส่งและค้าปลีก อยู่ที่ระดับ 47.9 ซึ่งต่ำกว่าระดับ 50 เนื่องจากผู้ประกอบการยังคงกังวลต่อต้นทุนการผลิตจากการปรับตัวสูงขึ้นของราคาน้ำมันเชื้อเพลิงและราคาวัตถุดิบ รวมทั้ง ผลจากการเกิดแผ่นดินไหวและสึนามิในญี่ปุ่นที่ทำให้ผู้ประกอบการตื่นตระหนกเป็นต้น โดยจำนวนนิติบุคคลที่จัดตั้งใหม่ในช่วง 6 เดือนแรกของปี 2554 มีจำนวนรวมทั้งสิ้น 787 ราย เพิ่มขึ้นจากช่วงเดียวกันของปีก่อน ร้อยละ 10.38 ในขณะที่จำนวนเงินลงทุนมีจำนวน 2,473.49 ล้านบาท เพิ่มขึ้นร้อยละ 51.39 โดยพื้นที่การลงทุนส่วนใหญ่ตั้งอยู่ในเขตอำเภอเมือง อำเภอกะทู้ และอำเภอถลาง ตามลำดับ

การจดทะเบียนนิติบุคคล ปี 2554 เทียบกับ ปี 2553



พื้นที่ขออนุญาตก่อสร้างจังหวัดภูเก็ต ปี 2554 เทียบกับ ปี 2553



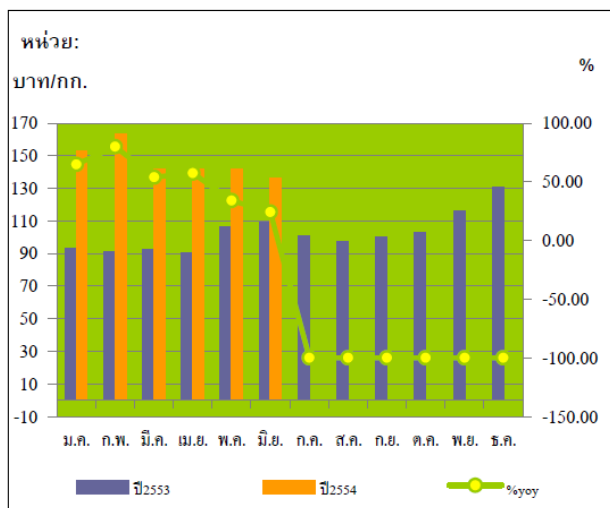
ส่วนการลงทุนด้านอสังหาริมทรัพย์ในจังหวัดภูเก็ต ขยายตัว ตามภาวะการท่องเที่ยวของจังหวัด เนื่องจากภาคอสังหาริมทรัพย์ในจังหวัดภูเก็ตอาศัยภาวะการท่องเที่ยวเป็นตัวขับเคลื่อน ในขณะที่รายได้ของผู้บริโภคที่เพิ่มขึ้น ส่งผลในเชิงบวกต่ออำนาจซื้ออสังหาริมทรัพย์ โดยการลงทุนที่ขยายตัวได้ดีส่วนใหญ่จะเป็นการลงทุนก่อสร้างบ้านพักที่อยู่อาศัย (บ้านเดี่ยว/บ้านแฝด/ทาวเฮ้าส์) ในระดับราคา 1-3 ล้านบาทซึ่งตรงกับความต้องการของผู้บริโภคที่ส่วนใหญ่ซื้อเพื่อใช้เป็นที่อยู่อาศัยเอง ยังไม่มีการซื้อเพื่อเก็งกำไร โดยจำนวนพื้นที่ที่ได้รับอนุญาตก่อสร้างในจังหวัดภูเก็ตในช่วง 5 เดือนแรกของปี 2554 มีจำนวนรวมทั้งสิ้น 772,562 ตร.ม. เพิ่มขึ้นจากช่วงเดือนเดียวกันของปีก่อนคิดเป็นร้อยละ 7.26 โดยเป็นการก่อสร้างบ้านพักเพื่อที่อยู่อาศัย (บ้านเดี่ยว/ทาวเฮ้าส์/อาคารชุด) จำนวน 950 ราย 3,255 หลัง พื้นที่ 621,986 ตร.ม. (เพิ่มขึ้นร้อยละ 6.47) ซึ่งพื้นที่ที่ขออนุญาตก่อสร้างมากที่สุดในเขตตำบลป่าตอง วิชิตและราไวย์ ส่วนพื้นที่ขออนุญาตก่อสร้างเพื่อการพาณิชย์และโรงแรมมีจำนวน 119,521 ตร.ม. (เพิ่มขึ้นร้อยละ 262.55) ส่วนใหญ่ตั้งอยู่ในเขตตำบลป่าตองวิชิต และรัชฎา เป็นต้น

3) ภาคเกษตรกรรม

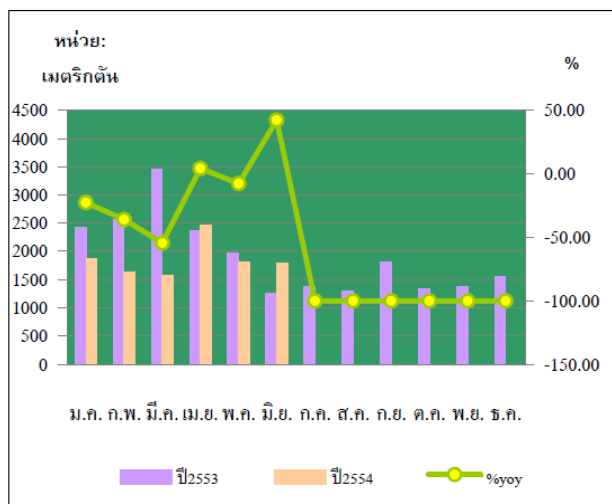
อุปทานภาคการเกษตร (ยางพารา) ในช่วง 6 เดือนแรกของปี 2554 ขยายตัว ตั้งแต่ช่วงไตรมาสแรกเป็นต้นมา เนื่องจากอุปสงค์ความต้องการยางธรรมชาติของตลาดโลกที่ยังอยู่ในระดับสูง โดยเฉพาะอุตสาหกรรมยางล้อจากสหรัฐอเมริกา ในขณะที่ยางสังเคราะห์ของประเทศจีนลดลงในระดับค่อนข้างต่ำ รวมถึงปัจจัยบวกจากราคาน้ำมันดิบตลาดโลกที่ปรับตัวสูงขึ้นแตะระดับสูงสุดในรอบกว่า 2 ปี อีกทั้งการกลับมาผลิตรถยนต์ของ

ญี่ปุ่นหลังจากต้องระงับการผลิต เนื่องจากเหตุการณ์แผ่นดินไหวและสึนามิในช่วงไตรมาสแรก จึงส่งผลทำให้ความต้องการใช้ยางธรรมชาติเพิ่มสูงขึ้น โดยราคายางแผ่นดิบคุณภาพ 3 ในช่วง 6 เดือนแรกของปี 2554 ที่เกษตรกรขายได้เฉลี่ยกิโลกรัมละ 146.50 บาท เพิ่มขึ้นจากช่วงเดียวกันของปีก่อนที่ราคาเฉลี่ยกิโลกรัมละ 97.02 บาท หรือคิดเป็นร้อยละ 51

ราคายางแผ่นดิบคุณภาพ 3 ปี 2554 เทียบกับ ปี 2553



ปริมาณสัตว์น้ำ ปี 2554 เทียบกับ ปี 2553

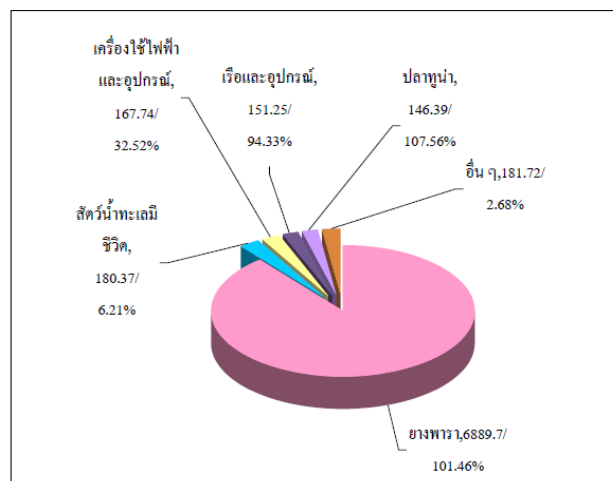


สำหรับการประมงในช่วง 6 เดือนแรกของปี 2554 **ชะลอตัว**อย่างต่อเนื่องตั้งแต่ช่วงไตรมาสแรกเป็นต้นมา โดยเป็นผลมาจากการปรับตัวเพิ่มขึ้นของราคาน้ำมันเชื้อเพลิง ที่ทำให้ต้นทุนการทำ ประมงสูงขึ้น นอกจากนี้ในช่วงไตรมาสแรกได้เกิดมรสุมพัดปกคลุมภาคใต้ ในขณะที่เดียวกันกรมประมงได้ออกประกาศห้ามใช้เครื่องมือทำการประมงบางชนิดในฤดูปิดอ่าว (ตั้งแต่วันที่ 1 เมษายน – 30 มิถุนายน 2554) ในพื้นที่อันดามัน 4จังหวัด(ภูเก็ต พังงา กระบี่ ตรัง) จึงส่งผลโดยรวมทำให้ผู้ประกอบการออกทำการประมงได้น้อยลง โดยปริมาณสัตว์น้ำที่นำขึ้นจากท่าเทียบเรือประมงภูเก็ตในช่วง 6 เดือนแรกของปี 2554 รวมทั้งสิ้น 11,158.84 ตัน ลดลงจากช่วงเดียวกันของปีก่อนร้อยละ 20.53 ส่วนมูลค่าสัตว์น้ำมีจำนวน 530.61 ล้านบาท ลดลงร้อยละ 21.05 ซึ่งสัตว์น้ำที่จับได้และสร้างมูลค่าสูงสุด ได้แก่ ปลาเลย (159.35 ล้านบาท) ปลาทูน่า (112.59 ล้านบาท) ปลาลัง (81.03 ล้านบาท) และปลาทูแขก (45.6 ล้านบาท) โดยตลาดการจำหน่ายอยู่ในจังหวัดภูเก็ต คิดเป็นร้อยละ 36.79 ตลาดในประเทศ (กรุงเทพฯ ใหญ่ สมุทรสาครและอื่นๆ) ร้อยละ 57.96 โรงงานทูน่าในประเทศ ร้อยละ 3.53 และตลาดต่างประเทศ (ญี่ปุ่น) ร้อยละ 1.72

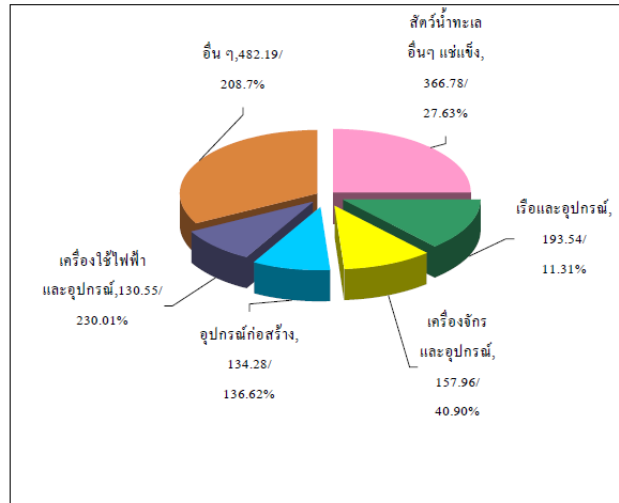
4) ภาคการค้าระหว่างประเทศ

การค้าระหว่างประเทศของจังหวัดภูเก็ตที่ผ่านด่านศุลกากรภูเก็ตและด่านศุลกากรท่าอากาศยานภูเก็ต ในช่วง 6 เดือนแรกของปี 2554 ขยายตัว โดยมูลค่าการนำเข้า -ส่งออก มีจำนวนรวมทั้งสิ้น 9,182.47 ล้านบาท เพิ่มขึ้นจากช่วงเดียวกันของปีก่อนจำนวน 4,073.12 ล้านบาท หรือคิดเป็นร้อยละ 79.72 แยกเป็นมูลค่าการส่งออก 7,717.17 ล้านบาท เพิ่มขึ้นร้อยละ 89.89 มูลค่าการนำเข้า 1,465.30 ล้านบาท เพิ่มขึ้นร้อยละ 40.18 โดยสินค้าส่งออกที่สำคัญในช่วง 6 เดือนแรกของปี 2554 ได้แก่ **ยางพาราและผลิตภัณฑ์** (ส่วนหนึ่งได้ออกหนังสือรับรองแหล่งกำเนิดสินค้า ณ สำนักงานพาณิชย์จังหวัดภูเก็ต) มูลค่าการส่งออก 6,889.70 ล้านบาท (เพิ่มขึ้นจากช่วงเดือนเดียวกันของปีก่อนร้อยละ 101.46) ตลาดส่งออกได้แก่ สหรัฐอเมริกา จีน เกาหลี อิหร่านและรัสเซีย **เรือและอุปกรณ์** มูลค่าการส่งออก 151.25 ล้านบาท(เพิ่มขึ้นร้อยละ 94.33) ตลาดส่งออกได้แก่ อินโดนีเซีย ส่วนสินค้านำเข้าที่สำคัญ ได้แก่ **อุปกรณ์ก่อสร้าง** มูลค่าการนำเข้า 134.28 ล้านบาท(เพิ่มขึ้นร้อยละ 136.62) ตลาดนำเข้าได้แก่ ออสเตรเลีย และสิงคโปร์ **เครื่องใช้ไฟฟ้าและอุปกรณ์** มูลค่าการนำเข้า 130.55 ล้านบาท (เพิ่มขึ้นร้อยละ 230.01) ตลาดนำเข้าได้แก่ จีน สิงคโปร์ ออสเตรเลีย และสวีเดนการค้าระหว่างประเทศของจังหวัดภูเก็ตที่ผ่านด่านศุลกากรภูเก็ตและด่านท่าอากาศยานภูเก็ต ในช่วงเดือนตุลาคม 2553 มูลค่าการนำเข้า -ส่งออก จำนวน **957.36 ล้านบาท** โดยแยกเป็นมูลค่าการส่งออก จำนวน 816.18 ล้านบาท เพิ่มขึ้นจากช่วงเดือนเดียวกันของปีก่อนคิดเป็นร้อยละ 2.29 มาจากการส่งออกของสินค้าที่สำคัญได้แก่ **ยางพาราและผลิตภัณฑ์** มูลค่าการส่งออก 676.82 ล้านบาท (ส่วนหนึ่งได้ออกหนังสือรับรองแหล่งกำเนิดสินค้า ณ สำนักงานพาณิชย์จังหวัดภูเก็ต) เพิ่มขึ้นจากช่วงเดือนเดียวกันของปีก่อนร้อยละ 0.66 โดยเป็นผลมาจากอุปสงค์ความต้องการยางของประเทศสหรัฐอเมริกา จีน ญี่ปุ่น และรัสเซีย ที่มีความต้องการอย่างต่อเนื่อง เพื่อรองรับการเจริญเติบโตของธุรกิจยานยนต์ **ปลาทูน่าและสัตว์น้ำทะเลอื่นๆแช่แข็ง** มูลค่าการส่งออก 67.52 ล้านบาท เพิ่มขึ้นร้อยละ 68.16 ตลาดส่งออกที่เพิ่มขึ้นได้แก่ ตลาดญี่ปุ่น ไต้หวัน จีน และอินโดนีเซีย ส่วนสินค้าที่มีมูลค่าการส่งออกลดลงเมื่อเทียบกับช่วงเดือนเดียวกันของปีก่อน ได้แก่ **เครื่องใช้ไฟฟ้าและอุปกรณ์** มูลค่า 27.22 ล้านบาท ลดลงร้อยละ 32.59 **มูลค่าการนำเข้า** จำนวน 141.18 ล้านบาท ลดลงจากช่วงเดือนเดียวกันของปีก่อนร้อยละ 19.69 โดยสาเหตุมาจากการลดลงของสินค้าที่สำคัญได้แก่ **เครื่องบินและส่วนประกอบของเครื่องบิน** มูลค่าการนำเข้า 1.54 ล้านบาท ลดลงร้อยละ 92.03 **อุปกรณ์ทางการแพทย์** มูลค่าการนำเข้า 2.21 ล้านบาท ลดลงร้อยละ 86.87 ตลาดนำเข้าที่ลดลงได้แก่ ตลาดสวีเดน

มูลค่าสินค้าการส่งออก 6 เดือนแรกของปี 2554 เทียบกับช่วงเดียวกันของปี 2553 (ล้านบาท)



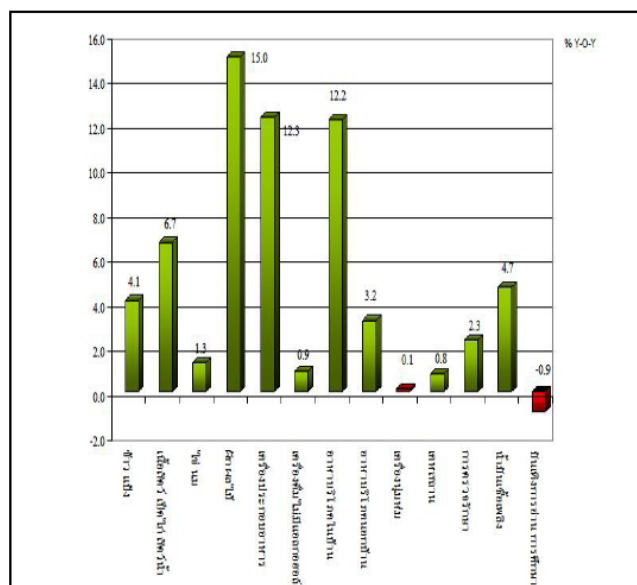
มูลค่าสินค้านำเข้า 6 เดือนแรกของปี 2554 เทียบกับช่วงเดียวกันของปี 2553 (ล้านบาท)



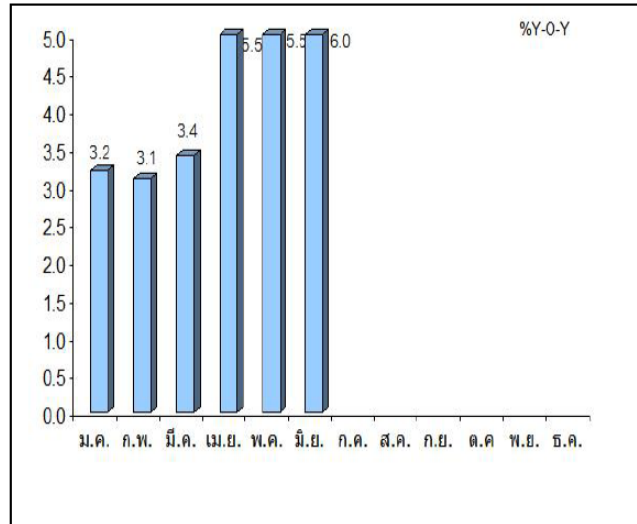
5) ภาคการอุปโภคบริโภคภาคเอกชนของจังหวัด

การอุปโภคบริโภคภาคเอกชนของจังหวัดภูเก็ตในช่วง 6 เดือนแรกของปี 2554 ยังคงขยายตัว พิจารณาได้จากเครื่องชี้ด้านการบริโภคที่สำคัญ ทั้งเครื่องชี้ในส่วนของสินค้าประเภทจำเป็นในชีวิตประจำวัน และเครื่องชี้สินค้าประเภทคงทน ได้แก่ จำนวนยอดการจัดเก็บภาษีมูลค่าเพิ่มที่สามารถจัดเก็บได้เพิ่มสูงขึ้น คิดเป็นร้อยละ 10.67 รวมถึงยอดการจำหน่ายรถยนต์นั่งส่วนบุคคล (เก๋ง) รถยนต์บรรทุกส่วนบุคคล (ปิ๊กอัพ) และรถจักรยานยนต์ใหม่ ที่เพิ่มขึ้นคิดเป็นสำหรับดัชนีความเชื่อมั่นของผู้บริโภค (CCI) ในช่วง 6 เดือนแรกของปี 2554 ดัชนีความเชื่อมั่นเพิ่มขึ้นเกือบทุกรายการ โดยดัชนีความเชื่อมั่นของผู้บริโภคต่อภาวะเศรษฐกิจโดยรวม ปรับตัวเพิ่มขึ้นจาก 68.0 ของช่วงเดียวกันในปีก่อน เป็น 71.3 (ตัวเลขจากศูนย์พยากรณ์เศรษฐกิจฯ ทอการคำไทย) ในขณะที่ดัชนีความเชื่อมั่นต่อภาวะเศรษฐกิจในปัจจุบันและเศรษฐกิจในอนาคต อยู่ที่ 62.4 และ 80.2 ตามลำดับ ซึ่งปรับตัวเพิ่มขึ้นจาก 61.6 และ 74.3 ของปีก่อน ส่วนดัชนีความเชื่อมั่นต่อรายได้ในอนาคตอยู่ที่ 98.5 เพิ่มขึ้นจาก 92.4 ของปีก่อนเนื่องจากผู้บริโภคยังคงเชื่อมั่นต่อรายได้ของตนเอง และมีความหวังต่อรัฐบาลชุดใหม่ที่มโนนโยบายกระตุ้นเศรษฐกิจให้ปรับตัวดีขึ้น

ดัชนีการเปลี่ยนแปลงแยกตามหมวดสินค้าในช่วง 6 เดือนแรกของปี 2554 เทียบกับช่วงเดียวกันของปี 2553



อัตราเงินเฟ้อจังหวัดภูเก็ต ปี 2554 เทียบกับปี 2553



ส่วนอัตราเงินเฟ้อของจังหวัดภูเก็ต ในช่วง 6 เดือนแรกของปี 2554 ที่วัดจากดัชนีราคาผู้บริโภคทั่วไป เพิ่มขึ้นจากช่วงเดียวกันของปีก่อนร้อยละ 4.4 โดยอัตราเงินเฟ้อได้ปรับตัวเพิ่มขึ้นอย่างต่อเนื่อง ตามแรงกดดันที่เพิ่มขึ้นของราคาสินค้าหมวดอาหารสด จากอุปทานที่ลดลงเพราะปัญหาภัยธรรมชาติ ประกอบกับนโยบายขอความร่วมมือให้ผู้ประกอบการตรึงราคาสินค้าบางรายการที่สิ้นสุดลงในช่วงไตรมาสแรก ในขณะที่เดียวกันราคาน้ำมันเชื้อเพลิงที่เร่งสูงขึ้น โดยสินค้าที่ปรับเพิ่มขึ้นเมื่อเทียบกับช่วงเดียวกันของปีก่อนอยู่ในหมวดอาหารและเครื่องดื่มร้อยละ 6.6 ได้แก่ กลุ่มสินค้าผักและผลไม้ (ร้อยละ 15.0) อาหารบริโภคในบ้าน (ร้อยละ 12.2) เครื่องประกอบอาหาร (ร้อยละ 12.3) เนื้อสัตว์ เป็ดไก่ และสัตว์น้ำ (ร้อยละ 6.7) ข้าวแป้งและผลิตภัณฑ์จากแป้ง (ร้อยละ 4.1) อาหารบริโภคนอกบ้าน (ร้อยละ 3.2) ไข่และผลิตภัณฑ์นม (ร้อยละ 1.3) ในขณะที่ดัชนีหมวดอื่นๆ ไม่ใช่อาหารและเครื่องดื่มเพิ่มขึ้นร้อยละ 2.3 จากการปรับเพิ่มขึ้นของหมวดพาหนะฯ (น้ำมันเชื้อเพลิงร้อยละ 11.7) หมวดการรักษาและบริการส่วนบุคคล (ร้อยละ 2.3) ในขณะที่ดัชนีหมวดบันเทิงการอ่านและการศึกษาลดลงร้อยละ 0.9 ส่วนดัชนีราคาผู้บริโภคพื้นฐานซึ่งเป็นดัชนีราคาผู้บริโภคที่ไม่รวมรายการสินค้ากลุ่มอาหารสดและพลังงานในช่วง 6 เดือนแรกของปี 2554 เพิ่มขึ้นร้อยละ 3.0 เมื่อเทียบกับช่วงเดียวกันของปีก่อน

แนวโน้มเศรษฐกิจในช่วง 6 เดือนหลังของปี 2554 คาดว่าจะขยายตัวในทิศทางที่ดีขึ้น โดยพิจารณาได้จากเศรษฐกิจด้านอุปทานภาคการท่องเที่ยวของจังหวัดที่ยังคงมีแนวโน้มขยายตัวได้ดีจากภาวะเศรษฐกิจที่ฟื้นตัว สถานการณ์ทางการเมืองที่ชัดเจนขึ้นหลังการเลือกตั้ง สำหรับอุปทานภาคการเกษตรมีแนวโน้มปรับตัวในทิศทางที่ดีขึ้นเช่นเดียวกัน ส่วนอุปสงค์ด้านการลงทุนคาดว่าจะขยายตัวซึ่งเป็นผลมาจากภาวะเศรษฐกิจในประเทศที่ฟื้นตัวอย่างชัดเจน การออกมาตรการส่งเสริมการลงทุนในรูปแบบต่างๆ ของรัฐบาล สำหรับการอุปโภคบริโภคภาคเอกชนคาดว่าจะขยายตัวจากรายได้ที่ปรับตัวเพิ่มขึ้น รวมทั้งผลจากการเลือกตั้งที่ส่งผลในเชิงบวกต่อความคาดหวังในนโยบายกระตุ้นเศรษฐกิจของรัฐบาลชุดใหม่ แต่อย่างไรก็ตาม ยังมีปัจจัยลบที่ส่งผลต่อความเชื่อมั่นของผู้บริโภค ได้แก่ การปรับตัวเพิ่มขึ้นของน้ำมันเชื้อเพลิงที่ส่งผลกระทบต่อราคาสินค้าและค่าครองชีพ เป็นต้น

อ้างอิง

- ^[1] สำนักงานสถิติแห่งชาติ ศูนย์เครือข่ายกำลังคนอาชีวศึกษา ศูนย์เทคโนโลยีสารสนเทศและกำลังคนอาชีวศึกษา สำนักงานคณะกรรมการการอาชีวศึกษา
- ^[2] สำนักงานพาณิชย์จังหวัดภูเก็ต กรกฎาคม 2554 วิเคราะห์โดย: นางบุญญา โชติเศรษฐพันธ์ นักวิชาการพาณิชย์ชำนาญการ สำนักงานพาณิชย์จังหวัดภูเก็ต